

СМЫСЛО-ФИЗИОЛОГИЧЕСКАЯ КЛАСТЕРИЗАЦИЯ РЕЗУЛЬТАТОВ СТАНДАРТНЫХ ПСИХОЛОГИЧЕСКИХ ТЕСТОВ С ПОМОЩЬЮ ЭГОСКОПИИ¹

Г.П. Юрьев,^{*} С.М. Захаров^{**}, С.А. Скоморохов^{**}

^{*}Институт философии РАН, г. Москва, trilemma@mail.ru

^{**}ООО НПКФ Медиком МТД, г. Таганрог, anatol@medicom-mtd.com

При стандартных психологических тестированиях из аналитической сферы исключена смысло-физиологическая компонента испытуемых. Истинный психофизиологический контекст тестовых решений надёжно скрыт от внешнего доступа – так естественно и мудро устроена индивидуальная система социально-этической защиты человека. Данное обстоятельство закономерно снижает как бы объективный статус тех вербально-графических тестов, нормативность которых основана на результатах исследований в репрезентативных выборках.

Эгоскопия измеряет и документирует смысло-физиологический контекст вербально-графических сообщений на любые темы вне зависимости от гендерных, социальных, культурных, конфессиональных и прочих различий испытуемых. Фиксируются проявленные интуитивно-эмоционально-рациональные самооценки как автоматически сформированные иерархические кластеры относительного позитива или негатива, согласованности или рассогласованности тестовых решений. Указанные возможности порождают принципиально новые комментарии к результатам стандартных психологических тестов.

Плюс к этому, эгоскопия как метод синхронной пикто-полиграфической диагностики, меняет статус стандартного психологического тестирования тем, что с испытуемого регистрируются сигналы для инструментального измерения *смысло-физиологической значимости* (СФЗ) тестовых решений. Это дополнение существенно повышает уровень любого психологического исследования.

Показатель СФЗ является интегральной нормированной величиной (XYZ_b%) физиологических модальностей X (ЭЭГ), Y (ЭКГ, ФПГ, КП), Z (пикто-моторика) в балл-процентах (б%): максимальные значения символизируют актуальную либо позитивную (+), либо негативную (-) значимость темы среди других кластеров, а минимальные – нейтральное отношение к ней.

Второй тестовый показатель – степень *конфликта модальностей* (КМ): это наибольшая разница (Δ XYZ_b%) между величинами X, Y, Z внутри кластера, пересчитанная в б% к своему максимальному значению в тесте. КМ маркирует межмодальную согласованность как субличную конгруэнтность ролевых «я» внутри большого «Я»: максимальная величина КМ свидетельствует о субличной фрустрации относительно этой темы, и наоборот.

Рассмотрим 4 примера эгоскопической трактовки стандартных тестов.

1. Тест ММРІ. На рис. 1 видно, что достоверное и негативное смысло-физиологическое отношение испытуемого к ответам проявилось по шкале «Ложь»^{*} (максимальный выбор правильных ответов), что соответствует метафоре о «правде, которая тяжело даётся». Интересный факт: *по ошибке*

¹ Статья написана при поддержке Гранта РФФИ (2009-2011) № 09-06-00234а «Психофизиологическая парадигма биоэтических предпочтений личности при выборе жизнеформирующей ролевой деятельности», руководитель проекта Г.П. Юрьев.

оператора мужчина выполнил женский вариант теста, и поэтому у него совершенно логично и достоверно проявился такой же максимальный смысло-физиологический негативизм к теме «Феминность»*.

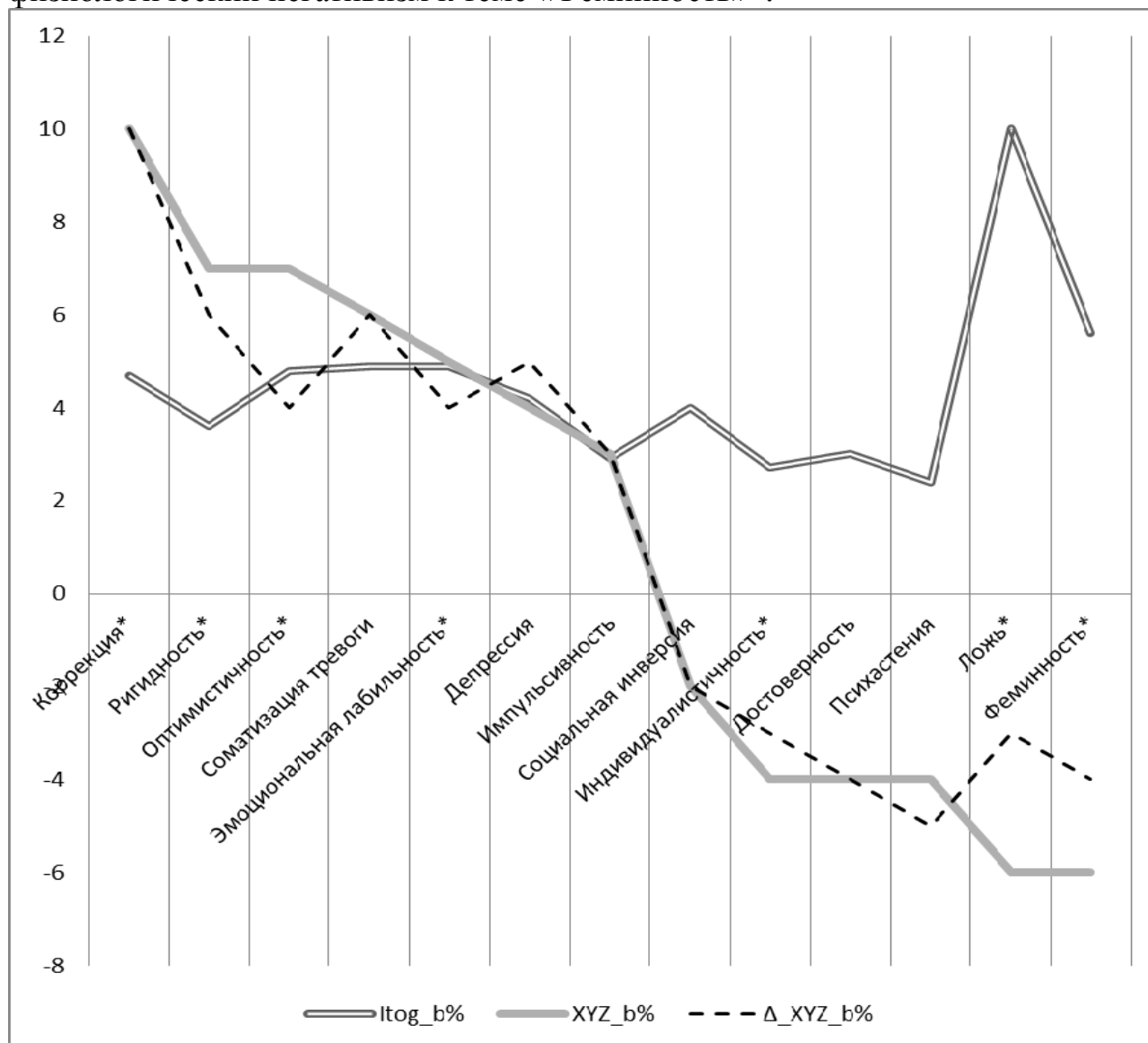


Рис. 1. Тест MMPI F. Смысло-физиологический контекст результатов эгоскопического тестирования испытуемого К.Н.Н.

Примечания к этому и следующим рисункам:

1. Itoг_b% - балл рациональных ответов, пересчитанный в % к своим возможным максимумам по стандартным шкалам тестов.
2. XYZ_b% - это номинальная величина интегрального показателя смысло-физиологической значимости (СФЗ), пересчитанная в % к своему максимальному значению.
3. Δ_XYZ_b% - это номинальная величина конфликта модальностей (КМ), пересчитанная в % к своему максимальному значению.
4. Знак * соответствует достоверной дифференциации кластера относительно фоновых значений.

Достоверно позитивные реакции испытуемого выявлены по 6 шкалам. Это, в порядке убывания СФЗ: «Коррекция»*, «Ригидность»*, «Оптимистичность»*, «Соматизация тревоги», «Эмоциональная лабильность»* и «Депрессия». Им антиподны 5 шкал по критерию негативного отношения к стимульным заданиям, это (по убыванию): «Феминность»*, «Ложь»*, «Психастения», «Достоверность» и «Индивидуалистичность»*. Шкалы «Импульсивность» и

«Социальная инверсия» нейтральны для испытуемого. Специалисты, использующие ММРІ в своей практике, сами увидят много интересного в дополнительной трактовке теста.

Все задания этого классического теста достаточно провокативны, поэтому эгоскопия позволила выявить истинную субличностную структуру человека по его внутренним отношениям к стимулам. В этом контексте важно подчеркнуть то, что серия наших исследований подтвердила правильность смысло-физиологического подхода к результатам стандартных психологических тестов: СФЗ шкалы «лжи» уходят в минусовые значения при нормальном – без стремления обмануть – тестировании; об этом уже можно говорить, как о фактическом подтверждении адекватности либо мутированности контрольной шкалы применительно к рациональным ответам испытуемых.

2. Опросник МИН – диагностики личности на мотивацию к избеганию неудач Т. Элерса (рис. 2). Эгоскопия подтвердила, что избегание неудач, набравшее среднее число баллов (12 баллов = 10 б%) по шкале теста, действительно соответствует относительно позитивной смысло-физиологической мотивации испытуемого на избегание (СФЗ = 8,7 б%) в противовес негативной реакции (СФЗ = -10 б%) на стимулы по мотивации на успех.

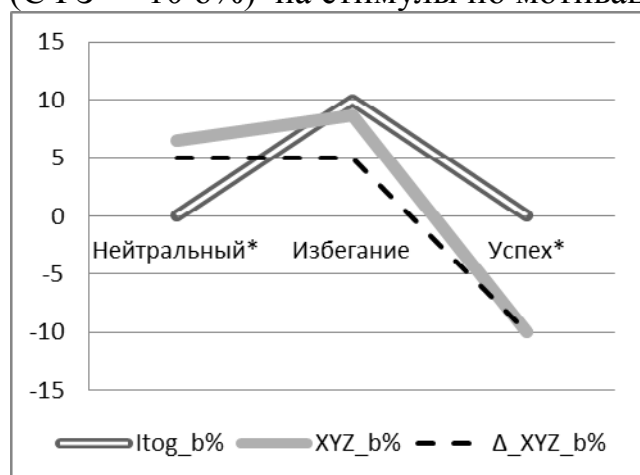


Рис. 2. Смысло-физиологический контекст эгоскопии у испытуемого О.В.Б. Тест Т. Элерса «Опросник МИН» – мотивация избегания неудач.

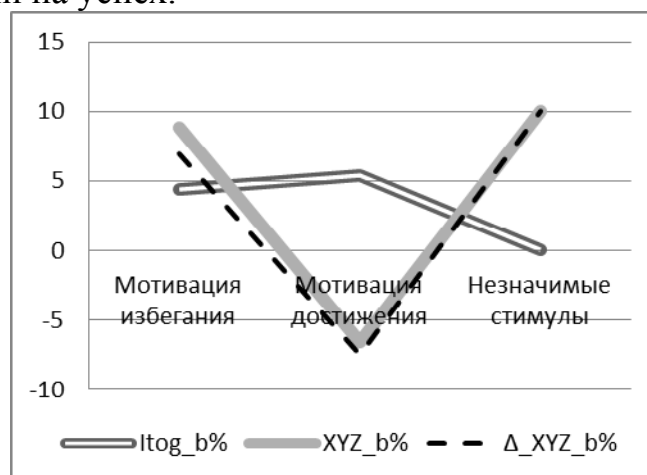


Рис. 3. Смысло-физиологический контекст эгоскопии у испытуемого О.В.Б. Тест Т. Элерса «Опросник МДУ» – мотивация достижения успех.

3. Опросник МДУ – диагностика мотивации на успех Т. Элерса (рис. 3).

Эгоскопия выявила, что избегание неудач, набравшее низкое число стандартных баллов (4,4 б%), на самом деле соответствует позитивной смысло-физиологической мотивации испытуемого (СФЗ = 8,8 б%) в противовес негативной (СФЗ = -6,6 б%) мотивации на достижения (13 стандартных баллов = 5,4 б% – средний уровень риска). Явное смысло-физиологическое расхождение с рациональной самооценкой. Учитывая, что ни одна из моделей ответа достоверно не сформирована, можно констатировать либо какую-то сложность заданий для испытуемого, либо его поверхностное отношение к тестированию.

Оба теста выявили смысло-физиологическую приверженность испытуемого к мотивации на избегание неудач.

4. Тест «Кадровый скрининг» – мотивация претендента на службу в силовых ведомствах (МВД). Если при прохождении этого теста выявляются корыстные мотивы, то дальнейшее тестирование не имеет особого смысла (рис. 4).

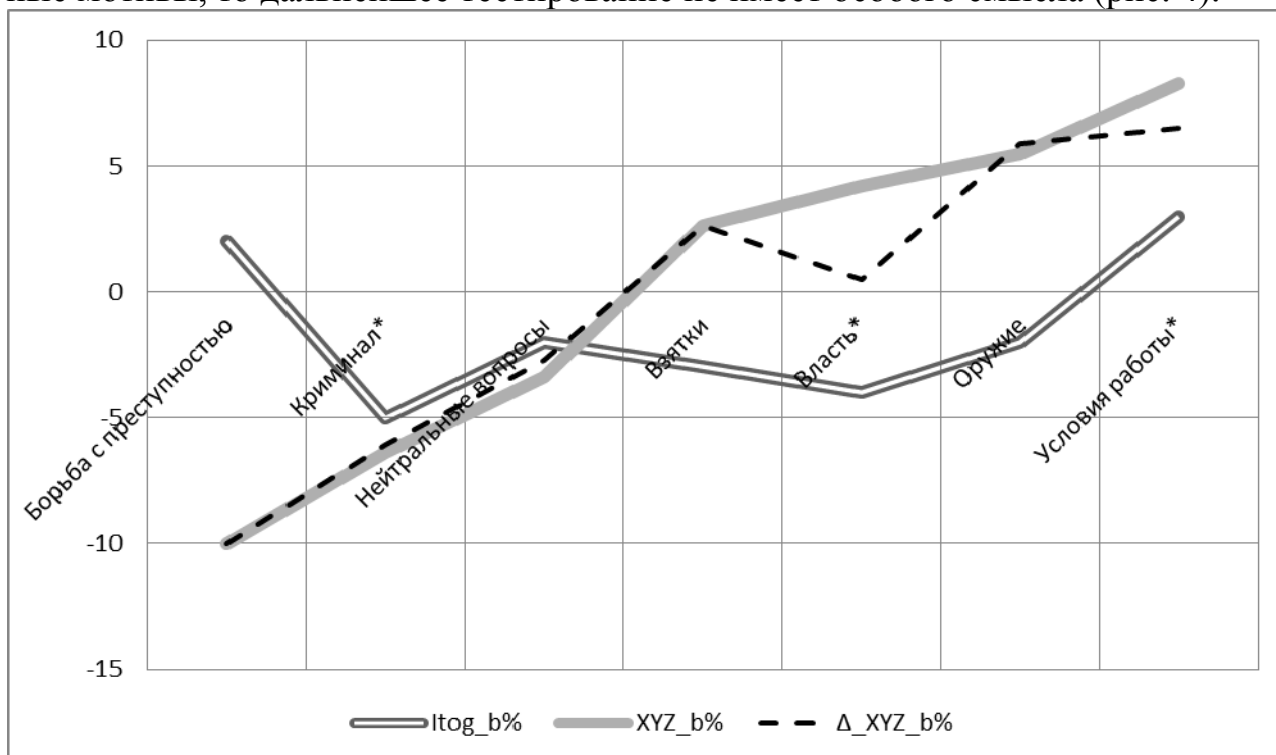


Рис. 4. Смысло-физиологический контекст эгоскопии у испытуемого М.И.А. Тест «Кадровый скрининг». Выявление мотивации на службу в МВД.

Примечательный результат, что называется «не в бровь, а в глаз». Выявлена субличностная конгруэнтность в 3-х из 7 шкал: «Условия работы»* – нравятся, а «Нейтральные вопросы» и «Криминал»* не нравятся, что вполне логично для работника этой сферы. Четыре других шкалы – это субличностные рассогласования морально-рационального выбора (так надо правильно отвечать!) и смысло-физиологического контекста этих ответов: это мне интуитивно-эмоционально нравится вопреки рациональной декларации. «Борьба с преступностью» (она эмоционально неприятна) позволяет иметь (это эмоциональный позитив) «Оружие», «Власть»* и получать при этом «Взятки», что более чем логично! Скрываемая корыстная мотивация чётко проявила себя в эгоскопическом измерении.

Эгоскопия интегрирует и наполняет объективным смысло-физиологическим содержанием известные ранее стандартные психологические и психофизиологические методы путем включения в них эмоционально-оценочной шкалы. Это позволяет частично нивелировать известные недостатки чисто интроспективного подхода тестов-опросников (субъективизм со стороны испытуемых, искажения из-за неискренности, психологической защиты или осознанной лжи).